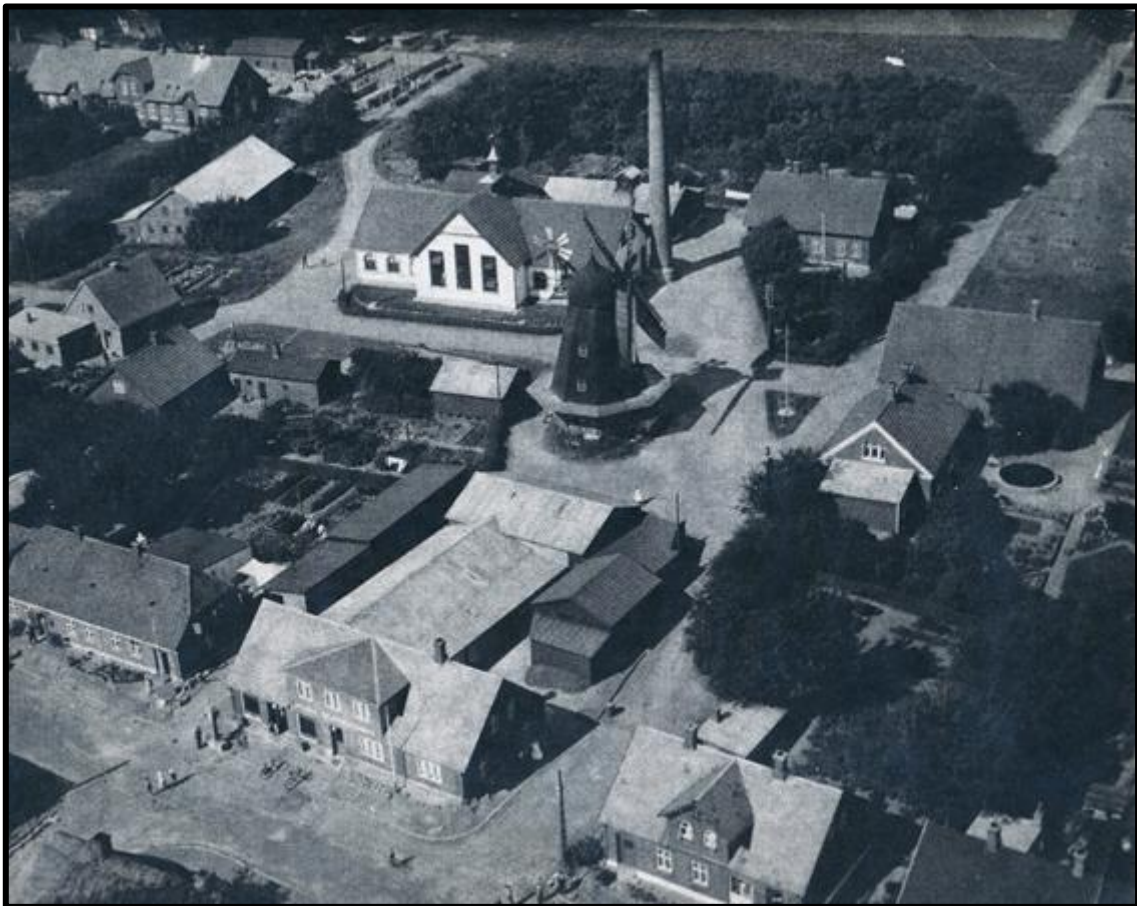


Andelsbevægelsen i Horne Sogn

På en Byvandring lørdag den 10. juni 2017 førte
Keld Jochumsen os gennem Andelsbevægelsen i
Horne Sogn



Dette luftbillede er centrum for
Andelsbevægelsen i Horne By

Andelsbevægelsen i Horne

Er andelsbevægelsen død, eller ryger skorstenen endnu?

Andelsmejeriet i Asp, Brugsforeningen i Asp, Indkøbsforeningen i Bjerremose, Andelsmejeriet i Horne, Foderstofforeningen, Møllen, Elektricitetsværket, Andelskassen, Frysehuset, Kontrolforeningen, Vandværket og Brugsen og sikkert andre, som jeg ikke er kommet på, er her ikke mere, eller er her i en anden form.

Mine kilder er Horne Sognearkiv, Kurt Vigs skrift i anledning af Andelskassens 75 års jubilæum, Rikke Bengtha Ruhes speciale fra Kbh.'s Universitet om Andelsbevægelsen som kulturel princip i et sydvestjysk landsogn 1910-1970.

I et landsogn som Horne har jyddepotteproduktionen i 1800- tallet haft stor betydning sammen med korn- og studeproduktion.

Billigt korn fra Amerika gjorde den danske kornproduktion urentabel, ligesom priserne på fedekvæg faldt. Landbruget sadlede om, og hovedvægten blev lagt på mælkeproduktion, især med sigte på det engelske marked. Kun herregårdene havde eget mejeri, så smørproduktionen på gårdene var af meget svingende kvalitet.

10. juni 1882 oprettede bønder på Ølgod- egnen **Danmarks første Andelsmejeri**. Et fantastisk arbejde med at udforme vedtægter for mejeriet blev lavet i Hjedding, hvor begreber som: solidarisk ansvar og demokratisk afstemningsform dannede grundlag.

Vestjydske Bønder i Fællesfølge
Syldstenen satte til Fremgangs Kaar
Hvad én ikke magted, de mange løfted
til gavn for alle i Danmarks Gaard

Allerede året efter arbejdede man med oprettelse af 2 mejerier i Horne Sogn. Omkring det vedtægtsmæssige har man selvfølgelig skævet til Hjedding, så det arbejde var nemmere for Horne -folkene. **Hornelund Andelsmejeri** startede 24. maj 1883 og **Aspgaard** startede 2. juni samme år. Begge mejerier havde ca. 60 leverandører med ca. 360 køer.



Hornelund Andelsmejeri 1883



Aspgård Andelsmejeri 1900

Aspgård ligger stadig på den samme matrikel som dengang, men dog ombygget, idet rammerne blev for trange.

Hornelund Mejeri startede på Fabriksvej 15, hvor man overtog en landejendom, som man byggede om.

Omkring Hornelund er der en sjov historie fra 1908-1909. Her blev der holdt 8 på hinanden følgende generalforsamlinger og ekstraordinære generalforsamlinger. Man kunne ikke blive enige om placeringen af et nyt mejeri. Ifølge protokollerne var der en opposition i Hindsig til den siddende bestyrelse. Gårdejer Peter Jessen Ndr. Hindsigvej 12 " Nørregård "trak byggeristarten i langdrag. Man havde ellers udset sig den nuværende grund, havde sikret sig, at der var vand nok på matriklen, og var begyndt at køre byggematerialer til. Ligeledes havde man købt maskiner. Hindsigbonden og hans meningsfæller, som sikkert var folk fra Hindsig, idet deres gårde/husmandsbrug var udskilt fra Nørregård. Familierelationer havde sikkert også betydning, idet man jo nok ikke bevægede sig så langt for at finde en kone! Oppositionen var sikkert ikke utilfreds med placeringen af det nye mejeri, men ville markere sig overfor større gårdejere, der boede tættere på Horne. Byggeriet kom i gang, og allerede efter 5 måneder kørte produktionen i nye lokaler.



Hornelunds ny mejeri under opførsel i 1909

I protokollen fra 17. august 1909: standsede Driften af det gamle Mejeri, idet interessenternes Mælk den Dag blev behandlet for sidste Gang i de gamle Mejerilokaler.....

Og ved at arbejde en Del af Natten mellem Tirsdag og Onsdag, og hele Natten mellem Onsdag og Torsdag nåede man også at få det nye Mejeri i gang til sædvanlig Tid Torsdag Morgen den 19. August.



Dette billede stammer fra tiden kort efter ibrugtagningen hvor Mejeribestyrer Thomas Madsen og hans kone Laura ses med bestyrelsen og mejeristerne.

En del af mejeridriften var **Foderstoff**en. Allerede i de gamle bygninger har man haft salg af foderstoffer, og da mejeriet flyttede fulgte Foderstoffforeningen med. Mejeribestyreren var også foderstofuddeler, og første i 1936 blev der ansat såvel ny Foderstofuddeler som ny Mejeribestyrer. Navnet var indtil 1936 **Hornelund Mejeris Foderstoffforening**. Pakhuset der lå på mejeriets grund, blev afløst af nyt byggeri i 1963. i 1962 var der et mislykket forsøg på sammenlægning med Aspgård Andelsfoderstoffforening. Thomas Madsen var uddeler fra 1936- 1976, og foreningen blev lagt under Vestjysk Andel i 1986.



Hornelund Foderstof Forening ligger lige ved siden af mejeriet.

Horne Lokalforening forestod gødningssalg frem til 1963, hvorefter Foderstofforeningen overtog salget. Lokalforeningen havde til huse i Brugsens pakhus.

Horne Mølle. 1941- 1943. Stubmølle ca. 1890 Ny mølle ca. 1920
Enhver som er medlem af Hornelund Mejeri, Foderstofforeningen, Elektricitetsværket og Brugsen er medlem af Andelsselskabet Horne Mølle, som omfatter Møllen, beboelseshuset samt tilliggende jord. Bestyrelsen består af de 4 formænd fra de omtalte foreninger + 1 valgt på generalforsamlingen. I 1959 var der møde om Brugsen anvendelse af grunden.



Stubmøllen 1900.



Og møllen som den så ud i 1943

I Horne Sogn blev der oprettet foreninger omkring århundredskiftet.

Gymnastikforeningen blev startet i 1899/1900. **Boldklubben 1903,**

Ungdomsforeningen 1910- 1967. Disse foreninger var mest for landboerne, og i forbindelse med de unges ophold på Folkehøjskolerne var de unge klar til at deltage i ledelsen af disse foreninger. Det var forventeligt, at man efter et ophold på gymnastikhøjskole ledede gymnastikhold et år eller to.

Senere kommer der også **en Borgerforening** til, der kan opfattes som "byboernes" foreningsmæssige mulighed for at realisere foreningsengagement.

I 1866 blev Danmarks første Brugsforening oprettet i Thisted. Allerede 25. januar 1868 blev vedtægterne for **Thorstrup-Horne Brugsforening** underskrevet. Fra Horne er det Niels Chr. Christensen Malle, Peder Nielsen Hindsig, Jens Horsbøl Bounum og Laurids Pedersen Transbøl. Butikken var placeret i Firhøje. Regnskabet for 1870 viser et overskud på 12 rd. 2 sk. Medlemsformuen er nu 1431 rd. 4 mk. 6 sk. Medlemstallet er for øjeblikket 109, hvoraf de fleste er husmænd og indsiddere. Foreningen har endvidere vist sin nytte ved i denne strenge vinter at være lånekasse for medlemmerne, hvem mangan god hjælp er ydet. Forretningen ophørte efter få år, sikkert på grund af kapitalmangel. Senere på matriklen er der høkerhandel. Dette samarbejde skal sikkert ses i lyset af, af Thorstrup og Horne Sogne var et fælles pastorat, og at man var en fælles kommune med fælles sogneråd helt op til 1927 hvor **Horne Sognekommune** blev etableret og fungerede helt frem til 1970 ved kommunesammenlægningen.



Bjerremose Indkøbsforening 1935

I 1888 blev **Bjerremose Indkøbsforening**, en afdeling af Ribe Amts Vareindkøbsforening oprettet. Indkøbsforeningen havde til huse i den sydlige ende af bygningen, hvor der også var forsamlingshus. (Ølgodvej 84). I 1914 og 1916 blev Brugsforeningerne i Asp og Horne oprettet.

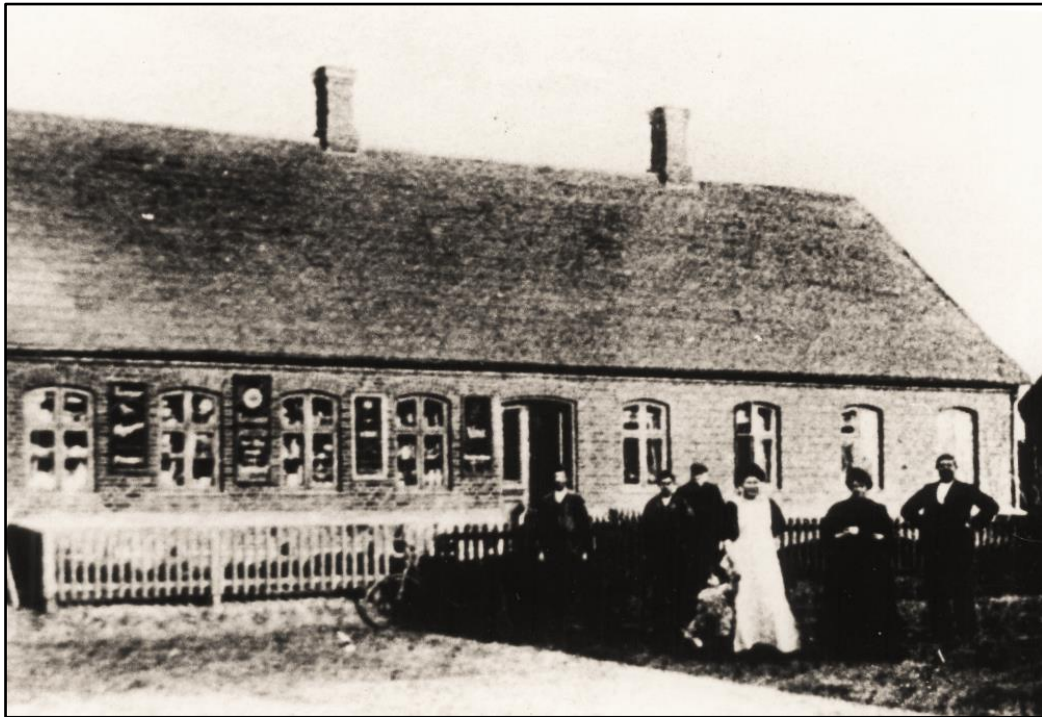


Aspgård Brugsforening ved 25 år jubilæet i 1939

I Asp købte medlemmerne den eksisterende købmandsbutik, og i Horne startede en ny Brugs i et lokale i den østre ende af Horne Afholdshjem.



Købmand Knud Jørgensen solgte sin Kolonial og Isenkram til Horne Brugsforening i 1916



Købmand Bertelsen (Hornelund 17.) solgte i 1919 til Brugsforeningen



Horne Brugsforening fra ca. 1950



HORNE ANDELSKASSES FØRSTE ÅR

Horne Andelskasse startede sin virksomhed den 1. oktober 1918 med kontortid hver tirsdag fra kl. 14-17.

Ved etableringen i 1918 havde Andelskassen kontorlokale hos gdr. Chr. Thomsen, Stadionvej 1 (De 2 vinduer til højre for indgangen.)

I forbindelse med starten af Horne Brugsforening blev der også etableret en såkaldt indskudsforening, som medlemmerne kunne bruge som almindelig bankforbindelse. Den ophørte dog, da Horne Andelskasse blev stiftet i 1918. I Asp og Bjerremose fortsatte man med pengeindlån helt op i 1960'erne. På den måde fik brugsforeningerne penge at arbejde med, så de kunne betale vareindkøb kontant, mens medlemmerne fik pengene forrentet.

Man var meget loyale overfor medlemsbutikkerne. I Gunderup fortsatte mange med at handle i Bjerremose til butikken lukkede i 1970. Til trods for, at man kørte igennem Horne, hvor der også var en Brugs. Fra Sækbæk fortælles om, at man kørte forbi 2 købmænd for at komme til Brugsforeningen i Horne.

Brugsen i Asp lukkede i 1975, men fortsatte som købmandsbutik nogle få år.

I tilknytning til Brugsforeningerne var der også salg af grovvarer og foderstoffer.

Horne Brugsforening startede i Afholdshjemmet og købte i 1919

købmandsforretningen på den nuværende matrikel. I 1960 blev der bygget nyt og igen i 1990'erne. På en ekstraordinær generalforsamling den 8. feb. 2010 bliver Horne Dagli' brugs en del af Nr. Nebel Brugsforening. 151 af 158 medlemmer stemte ja til fusionen. Godt for Dagli' Brugsen og den afdgående bestyrelse i Horne Brugsforening, at det blev et klart ja til forslaget, som betyder, at vi forsat har en Dagli 'brugs i byen.

At der har været sammenhæng mellem de forskellige andelsselskaber og foreninger ses af, at Hornelund Andelsmejeris leverandørnumre også blev brugt som medlemsnumre i foderstofforeningen og Andelskassen.

Den 1. oktober 1918 startede **Horne Andelskasse**. Det var **Horne Husmandsforening**, der tog initiativ til et møde på Horne Afholdshjem, men kun 20 var mødt op, og deraf tegnede 17 sig som medlemmer. Der blev besluttet, at der skulle være 35 medlemmer indtegnet, for at man startede. Der blev valgt et repræsentantskab og en bestyrelse.

Til Andelskassens første repræsentantskab valgtes:

Chr. Theodor Pedersen

Peder L. Kristensen

Jes Østergaard

Niels L. Nielsen

N. K. Hansen

Andreas Nissen

Vilhelm Brammer

Kr. Schmidt

Tømrer Hansen

Jens A. Jensen

Jørgen Jørgensen

Morten Brørup

Thomas Lauridsen

Peder Th. Lauridsen

Bennet E. Nielsen

Repræsentantskabet valgte de første 5 som bestyrelse, der igen valgte gdr. Chr. Theodor Pedersen, Transbøl som formand og forretningsbestyrer og gdr. Peder Lassen Christensen, Hornelund som kasserer.

Andelskassen begyndte hos Chr. Thomsen Stadionvej hver tirsdag fra 2-5.

I 1941 indgik Andelskassen en aftale med Niels W. Pedersen Hornelund 23 om at leje sig ind i en del af huset. Med i huslejen var der også kaffe til kontorfolkene. I lokalet var der en skranke, 2 skrivepulte og et stort pengeskab af jern.

Murermester Kr. M. Pedersen byggede Hornelund 4, hvor AK lejede sig ind. Efter at Kr. M.P. flyttede til Kirkebakken 6 i 1956 købte AK bygningen, hvor lejligheden var lejet ud.



Andelskassen 1975

I 1975 flyttede Andelskassen i nye lokaler på Krosvinget 4, der blev moderniseret og udvidet i 1998.

I 2011 lukkede Andelskassen i Horne, og flyttede til Varde.



Andelskassen lige før lukketid 2011.

Bygningerne er senere blevet solgt til Jysk Værdicentral.



Horne Elektricitetsværk sidst i 1940erne

Horne Elektricitetsværk

Andelsselskabet Horne Elektricitetsværk blev stiftet 7. august 1915. Bygningen er dog opført i 1914.

Efter at tyske ubåde i 1917 havde ødelagt så mange skibe, at Danmark næsten ingen forsyninger fik, måtte man til at lave elektricitet ved vandkraft.

Der blev gravet en kanal fra Bjerremose Kær til Hornelund. Der var 30 mand, der gravede, og prisen herfor var 6000 kr.

Kraftværket var i drift indtil 1947. Kanalen ses endnu mange steder i skrænten mellem Bjerremose og Hornelund.

Møllen blev bygget i 1940 på grund af krigen og vanskeligheder med at skaffe olie. Mod udgangen af 1951 ophørte Elektricitetsværket. Horne by gik over til vekselstrøm fra Karlsgårde 8. november 1951.

Keld Jochumsen har forfattet historien om Andelsbevægelsen i Horne med kildemateriale fra Horne Sognearkiv.

Leif Sønderkov har redigeret billeder ind i historien, der sammenlagt er blevet til historien om Andelsbevægelsen i Horne.